


6

സചിത്ര പോസ്റ്റർ രചനയ്ക്ക് ജിമ്പും ഡ്രോയും

Gimp and Draw for Illustrated Posters



നമ്മുടെ പ്രോജക്ടിൽ നിന്ന് നാം മനസ്സിലാക്കിയ കാര്യങ്ങൾ പൊതുജനങ്ങളെ അറിയിക്കുന്നത് നന്നായിരിക്കുമല്ലോ. ഇതിനായി നമുക്ക് ചെയ്യാവുന്ന ഒരു കാര്യം നല്ല ഒരു പോസ്റ്റർ ഉണ്ടാക്കി പ്രദർശിപ്പിക്കുക എന്നതാണ്. നമ്മുടെ സ്കൂളിന്റെ പരിസരത്തുള്ള ശ്രദ്ധേയമായ സ്ഥലങ്ങളിൽ ഇവ പതിക്കുകയും ചെയ്യാം. സചിത്ര പോസ്റ്റർ രചനയ്ക്ക് നാം ഏത് സോഫ്റ്റ്‌വെയർ ഉപയോഗിക്കും?

 **നാം മുമ്പുപഠിച്ചത്**

1. ചിത്രരചനയ്ക്കുള്ള സോഫ്റ്റ്‌വെയറുകളാണ് എം.എസ്. പെയിന്റ്, എക്സ് പെയിന്റ്, ജിമ്പ് മുതലായവ.
2. ലോഗോ നിർമ്മിക്കാൻ ജിമ്പ് ഉപയോഗിക്കാം.
3. പെയിന്റ് സോഫ്റ്റ്‌വെയറുകളിൽ പെൻസിൽ, ബ്രഷ്, ഇറേസർ തുടങ്ങി നിരവധി ടൂളുകളുണ്ട്.

ഇപ്പോൾ പോസ്റ്റർ രചനയ്ക്ക് ജിമ്പ്, ഓപ്പൺ ഓഫീസ് ഡ്രോ എന്നീ ആപ്ലിക്കേഷനുകൾ നമുക്ക് ഉപയോഗിക്കാം.

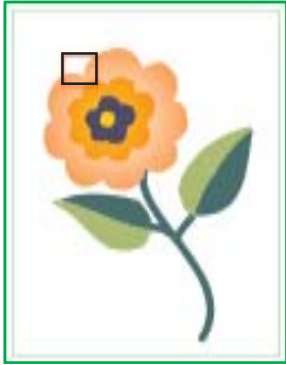
എന്തിനാണ് ജിമ്പ്, ഡ്രോ എന്നിങ്ങനെ രണ്ട് ആപ്ലിക്കേഷനുകൾ? നമുക്ക് അത് ആദ്യം പരിശോധിക്കാം.

റാസ്റ്ററും വെക്ടറും

ചിത്രങ്ങൾ രണ്ടുവിധത്തിൽ കമ്പ്യൂട്ടറിൽ രേഖപ്പെടുത്താം. ഇവയെ റാസ്റ്റർ ഫയലുകളെന്നും വെക്ടർ ഫയലുകളെന്നും പറയുന്നു. ചിത്രമടങ്ങുന്ന പ്രതലത്തിലെ ഓരോ ബിന്ദുവിന്റെയും നിറം രേഖപ്പെടുത്തിയിരിക്കുന്ന ഫയലുകളാണ് റാസ്റ്റർ ഫയലുകൾ. ഇവിടെ ചിത്രത്തെ അനേകം സമചതുരങ്ങളായി വിഭജിച്ചിരിക്കുന്നു. ഉദാഹരണമായി പത്ത് സെന്റിമീറ്റർ നീളവും എട്ട് സെന്റിമീറ്റർ വീതിയുമുള്ള ഒരു ചിത്രത്തിന്റെ നീളംകൂടിയ വശത്തെ 1000 ഭാഗങ്ങളും നീളംകുറഞ്ഞ വശത്തെ 800 ഭാഗങ്ങളുമായി വിഭജിക്കാം. അപ്പോൾ ഓരോ ഭാഗവും 0.1 mm വശമുള്ള ചതുരമായിരിക്കും; ഒരു സെന്റിമീറ്ററിൽ 100 ഭാഗങ്ങളുണ്ടാകും.

ചിത്രത്തിന് 100 dots per centimetre ഉണ്ടെന്ന് നമുക്കുപറയാം. എന്നാൽ പണ്ടു മുതൽക്കേ ഇഞ്ച് അടിസ്ഥാനത്തിൽ കണക്കാക്കി വന്നതുകൊണ്ട് dots per inch (dpi) എന്ന കണക്കിലാണ് ഇപ്പോഴും പറയാറുള്ളത്. നാമുണ്ടാക്കുന്ന ചിത്രത്തിന് എത്ര dpi ഉണ്ടാവണമെന്ന് നമുക്ക് നിശ്ചയിക്കാവുന്നതാണ്. ചിത്രത്തിന് dpi കൂടുമ്പോൾ അതിന്റെ സൂക്ഷ്മതയും (resolution) ഭംഗിയും വർദ്ധിക്കും.

അച്ചടിക്കുമ്പോൾ ഭംഗിയായിരിക്കണമെങ്കിൽ ഉയർന്ന dpi ഉള്ള ചിത്രങ്ങൾ വേണം.



ചിത്രം 6.1 (a) റാസ്റ്റർ ചിത്രം



ചിത്രം 6.1 (b) ചിത്രം 6.1(a)യിൽ ചതുരത്തിൽ കാണിച്ചിരിക്കുന്ന ഭാഗം സൂം ചെയ്തത്.

റാസ്റ്റർ രീതിയിലുള്ള ചിത്രത്തിൽ ഒരു വര വരയ്ക്കുമ്പോൾ അത്രയും ഭാഗത്തെ ചതുരങ്ങൾക്ക് നിറം നൽകുകയാണ് വാസ്തവത്തിൽ കമ്പ്യൂട്ടർ ചെയ്യുന്നത്. ചിത്രം വലുതാക്കുമ്പോൾ (Zooming) ഈ ചതുരങ്ങളും വലുതാകുന്നു. നിങ്ങൾ പെയിന്റിൽ വരച്ച ഒരു ചിത്രം സ്ക്രീനിൽ വലുതാക്കി നോക്കിയാൽ ഈ ചതുരങ്ങൾ വ്യക്തമായി കാണാവുന്നതാണ് (ചിത്രം 6.1 നോക്കുക).

ഇനി വെക്ടർ ഫയലുകൾ എന്താണെന്ന് പരിശോധിക്കാം. നമ്മൾ ഒരു രേഖ വരയ്ക്കുന്നു എന്നുകരുതുക. റാസ്റ്റർ ഫയലിൽ ഇതിലെ ഓരോ ബിന്ദുവിന്റെയും നിറം ആണ് ഓർത്തുവയ്ക്കുന്നതെങ്കിൽ വെക്ടർ ഫയലിൽ രേഖയുടെ നിറവും അഗ്രബിന്ദുക്കളുടെ സ്ഥാനവും

റാസ്റ്റർ ചിത്രവും വെക്ടർ ചിത്രവും



വലുതാക്കിയ റാസ്റ്റർ ചിത്രം

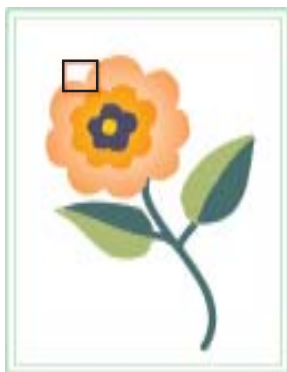
- പെയിന്റിങ് സോഫ്റ്റ്‌വെയറുകൾ (Paint, Gimp, X-paint etc.) ഉപയോഗിച്ച് തയ്യാറാക്കുന്നവ റാസ്റ്റർ ചിത്രങ്ങളാണ്.
- വെബ്ക്വാമറ, ഡിജിറ്റൽ ക്വാമറ, സ്കാനർ ഇവ ഉപയോഗിച്ച് രേഖപ്പെടുത്തുന്ന ചിത്രങ്ങളും റാസ്റ്റർ ഫയലുകളാണ്.
- റാസ്റ്റർ ചിത്രങ്ങളുടെ ഫയലിന്റെ വലുപ്പം താരതമ്യേന കൂടുതലായിരിക്കും.
- റാസ്റ്റർ ചിത്രങ്ങളെ വലുതാക്കുമ്പോൾ വ്യക്തത കുറയും.



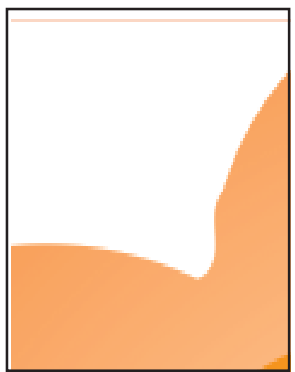
വലുതാക്കിയ വെക്ടർ ചിത്രം

- ഡ്രോയിങ്ങ് സോഫ്റ്റ്‌വെയറുകൾ (Corel DRAW, Open Office Draw etc.) ഉപയോഗിച്ച് തയ്യാറാക്കുന്നവ വെക്ടർ ചിത്രങ്ങളാണ്.
- ഡിജിറ്റൈസർ എന്ന അനുബന്ധ ഉപകരണം ഉപയോഗിച്ചും വെക്ടർ ഫയലുകൾ ഉണ്ടാക്കാം.
- വെക്ടർ ചിത്രങ്ങളുടെ ഫയലിന്റെ വലുപ്പം താരതമ്യേന കുറവായിരിക്കും.
- വെക്ടർ ചിത്രങ്ങളെ വലുതാക്കിയാലും വ്യക്തത കുറയില്ല.

മാത്രമാണ് കമ്പ്യൂട്ടർ എഴുതിവയ്ക്കുന്നത്. ചിത്രം ദൃശ്യമാക്കുമ്പോൾ അഗ്രബിന്ദുക്കളുടെ സ്ഥാനവും നിറവും മനസ്സിലാക്കി അവയ്ക്കിടയിലുള്ള മുഴുവൻ ബിന്ദുക്കളും കമ്പ്യൂട്ടർ വരച്ചുകൊള്ളും. നമ്മൾ ഒരു വെക്റ്റർ ചിത്രം വലുതാക്കുന്നുവെന്ന് കരുതുക. കമ്പ്യൂട്ടർ പുതിയ (വലുതാക്കിയ) പ്രതലത്തിൽ പുതിയ ബിന്ദുക്കൾ കണ്ടെത്തി അവയ്ക്കിടയിലുള്ള മുഴുവൻ ബിന്ദുക്കളും വരയ്ക്കുന്നു. ബിന്ദുക്കളുടെ എണ്ണം ചിത്രം വലുതാകുന്നതനുസരിച്ച് വർദ്ധിക്കുന്നതിനാൽ ചിത്രത്തിന്റെ സൂക്ഷ്മത നഷ്ടപ്പെടുന്നില്ല. രേഖകൾ, ചതുരങ്ങൾ, വൃത്തങ്ങൾ, വക്രരേഖകൾ തുടങ്ങിയ ജ്യോമിതീയ രൂപങ്ങളായാണ് കമ്പ്യൂട്ടർ വെക്റ്റർ ചിത്രങ്ങളെ സൂക്ഷിക്കുന്നത്. (ചിത്രം 6.2 നോക്കുക)



ചിത്രം 6.2 (a) വെക്റ്റർ ചിത്രം



ചിത്രം 6.2 (b) ചിത്രം 6.2(a)യിൽ ചതുരത്തിൽ കാണിച്ചിരിക്കുന്ന ഭാഗം സൂം ചെയ്തത്.

ക്ലിപ്പാർട്ടുകൾ ശ്രദ്ധിച്ചുനോക്കൂ. മിക്കതും വെക്റ്റർ ഡ്രോയിങ്ങുകളാണ്. ഓപ്പൺ ഓഫീസ് ഡ്രോ, കോറൽ ഡ്രോ തുടങ്ങിയവയിൽ വരയ്ക്കുന്ന ചിത്രങ്ങൾ ഇത്തരത്തിലുള്ളവയാണ്. തൽക്കാലം ആദ്യം നമുക്ക് ജിമ്പ് ഉപയോഗിച്ചുള്ള പ്രവർത്തനങ്ങൾ ചെയ്യാം. ജിമ്പിൽ വരയ്ക്കുന്നവ റാസ്റ്റർ ചിത്രങ്ങളായിരിക്കും.

പോസ്റ്റർ രചന - ജിമ്പ് ഉപയോഗിച്ച്

136-ാം പേജിൽ (ചിത്രം 6.27) കാണുന്നതുപോലെയുള്ള ഒരു പോസ്റ്റർ നിർമ്മിക്കാം. ഇതിനായി ജിമ്പ് എന്ന ആപ്ലിക്കേഷനാണ് നാം ഉപയോഗിക്കാൻ പോകുന്നത്. ജിമ്പ് എങ്ങനെയാണ് തുറക്കേണ്ടത് എന്നുനോക്കാം.

വിൻഡോസിൽ: Start → Programs The Gimp

ഗ്നു/ലിനക്സിൽ: Main Menu Multimedia Graphics The Gimp

ജിമ്പ് തുറന്നുവരുമ്പോൾ നാം ആദ്യം കാണുന്നത് കുറെ ടൂളുകളും മറ്റും അടങ്ങിയ ഒരു ചെറിയ ജാലകം മാത്രമാണ്. (ചിത്രം 6.3)

നമുക്കുദ്യമായി ജിമ്പിന്റെ ജാലകം പരിശോധിക്കാം. ഇതിൽ ടൂളുകളുടെ കുറെ ഐക്കണുകളും മറ്റു രണ്ടു ബട്ടണുകളും കാണാം. ടൂളുകളോരോന്നും എന്തിനുള്ളതാണെന്ന് ചിത്രം 6.3-ൽ അടയാളപ്പെടുത്തിയിരിക്കുന്നു. നിങ്ങൾ മുമ്പ് പഠിച്ച പെയിന്റ് സോഫ്റ്റ്‌വെയറിൽ കണ്ട ടൂളുകൾ ഇവിടെയും കാണാം. ഉദാഹരണമായി ബ്രഷ്, ഇറേസർ തുടങ്ങിയവ. കൂടാതെ മറ്റുചിലതും. പെൻസിൽ, ബ്രഷ്, ഇറേസർ, ഫിൽ തുടങ്ങിയ ടൂളുകൾ നിങ്ങൾ പെട്ടെന്ന് തിരിച്ചറിഞ്ഞേക്കാം. കടുത്ത വരകളിടാൻ പെൻസിലും അരികുകൾ പശ്ചാത്തലവുമായി ലയിച്ചു



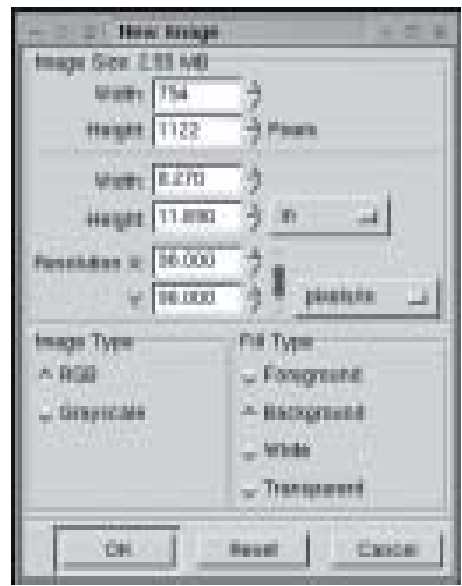
ചിത്രം 6.3 ജിമ്പ് തുറക്കുമ്പോൾ കിട്ടുന്ന ജാലകം

1. ചതുരഭാഗങ്ങൾ തിരഞ്ഞെടുക്കാൻ.
2. വൃത്താകൃതിയിലോ ദീർഘവൃത്താകൃതിയിലോ ഉള്ള ഭാഗങ്ങൾ തിരഞ്ഞെടുക്കാൻ.
3. മൗസ് കൊണ്ട് അടയാളപ്പെടുത്തുന്ന അത്രയും ഭാഗം തിരഞ്ഞെടുക്കാൻ.
4. ഒരേ നിറത്തിലുള്ള ഭാഗങ്ങൾ തിരഞ്ഞെടുക്കാൻ.
5. ചിത്രങ്ങളുടെ പ്രത്യേക ഭാഗം മാത്രം തിരഞ്ഞെടുക്കാൻ.
6. ചിത്രത്തിലുള്ള ആകൃതിയിൽ തിരഞ്ഞെടുക്കാൻ.

7. ചിത്രത്തിലെ പാളിയോ തിരഞ്ഞെടുത്ത ഭാഗമോ സ്ഥാനം മാറ്റിവയ്ക്കുന്നതിന്.
8. വലുതായി കാണാൻ.
9. മുറിക്കാനും വലുപ്പം വ്യത്യാസപ്പെടുത്താനും.
10. തിരിക്കാനും വലുപ്പം വ്യത്യാസപ്പെടുത്താനും.
11. പാളിയോ തിരഞ്ഞെടുത്ത ഭാഗമോ അകം പുറം മാറ്റിയിടാൻ.
12. അക്ഷരങ്ങൾ ചേർക്കാൻ.
13. നിറം തിരഞ്ഞെടുക്കാൻ.
14. തിരഞ്ഞെടുത്ത ഭാഗത്ത് ഒരു നിറമോ പാറ്റേണോ നിറയ്ക്കാൻ.
15. ഒരു നിറത്തിൽ നിന്നു മാറി മറ്റൊരു നിറത്തിലേക്കുള്ള വിധത്തിൽ ലയിപ്പിച്ച് ചായം നിറയ്ക്കാൻ.
16. പെൻസിൽ കൊണ്ടെന്ന പോലെ വരയ്ക്കാൻ.
17. ബ്രഷ് കൊണ്ടെന്ന പോലെ വരയ്ക്കാൻ.
18. മാർക്കർ.
19. സ്ക്രൈബ്ബിംഗ് തുറന്നു പോലെ ചെയ്യാൻ.
20. പാറ്റേണോ ചിത്രത്തിന്റെ ഭാഗമോ ഉപയോഗിച്ച് പെയിന്റ് ചെയ്യാൻ.
21. തെളിച്ചം കുടുകയോ കുറയ്ക്കുകയോ ചെയ്യാൻ.
22. പേന കൊണ്ടെന്ന പോലെ വരയ്ക്കാൻ.
23. കനലിന്റെ നിറം ചേർക്കാൻ.
24. നിറം പടർത്താൻ.
25. അകലവും കോണും അളക്കാൻ.

ചേരുന്ന തരത്തിൽ ചായമിടാൻ ബ്രഷും മായ്ക്കാൻ ഇറേസറും ഒരുഭാഗത്തു മുഴുവൻ നിറം ചേർക്കാൻ ഫിൽ ടൂളും ഉപയോഗിക്കാം.

പുതുതായി ഒരു ഫയൽ നിർമ്മിക്കുന്നതിനുവേണ്ടി ജിമ്പിന്റെ File മെനുവിലെ New ക്ലിക്ക് ചെയ്യുക. പുതുതായി പ്രത്യക്ഷപ്പെടുന്ന ഡയലോഗ് ബോക്സിൽ നാം നിർമ്മിക്കാനുദ്ദേശിക്കുന്ന പോസ്റ്ററിന്റെ വീതിയും (Width) ഉയരവും (Height) സൂക്ഷ്മതയും (Resolution) ക്രമീകരിക്കാവുന്നതാണ്. (ചിത്രം 6.4)




ചിത്രം 6.4 ജിമ്പിന്റെ New Image ഡയലോഗ് ബോക്സ്

നമുക്ക് പരിചിതമായ അളവ് ഇഞ്ചും സെന്റിമീറ്ററുമാണല്ലോ. അതുകൊണ്ട് നമ്മുടെ പോസ്റ്ററിനാവശ്യമായ വീതിയും ഉയരവും ഈ ഡയലോഗ് ബോക്സിന്റെ മധ്യഭാഗത്തുള്ള Width ബോക്സിലും Height ബോക്സിലും നൽകണം. ഇവിടെ Width 8.27 ഇഞ്ചും Height 11.69 ഇഞ്ചുമാണ് നൽകിയിരിക്കുന്നത്. അതിനുശേഷം OK ബട്ടൺ ക്ലിക്ക് ചെയ്യുമ്പോൾ പോസ്റ്റർ തയ്യാറാക്കുന്നതിനുള്ള വെളുത്ത പ്രതലം പ്രത്യക്ഷപ്പെടുകയായി. (ചിത്രം 6.5)

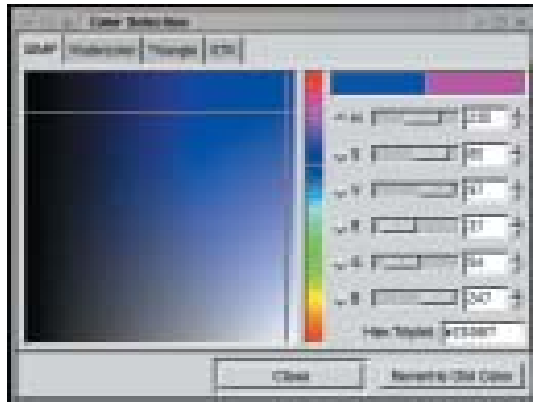


ചിത്രം 6.5 ജിമ്പിലെ പോസ്റ്റർ തയ്യാറാക്കുന്നതിനുള്ള ജാലകം.

പശ്ചാത്തലത്തിന്റെ നിറം മാറ്റുന്നതിന്

Gimp ന്റെ Main Window-യിൽ ഇടതുവശത്ത് താഴെയായി കാണുന്ന രണ്ട് ചതുരങ്ങളിൽ  മുകളിലത്തെ ചതുരം കറുത്ത നിറത്തിൽ കാണുന്നത് ശ്രദ്ധിച്ചിരിക്കുമല്ലോ. ഇനി നമ്മൾ വരയ്ക്കുന്നതിന്റെ നിറം ഇതിലാണ് സൂചിപ്പിക്കുന്നത്. നമുക്ക് ഇതിനെ നമ്മുടെ പോസ്റ്ററിന്റെ പശ്ചാത്തലത്തിൽ അടിവശത്ത് കാണുന്ന മഞ്ഞനിറമായി മാറ്റാം. അതിനായി രണ്ടു ചതുരങ്ങളിൽ മുകളിലത്തെ ചതുരത്തിൽ (കറുത്ത ചതുരം) ക്ലിക്ക് ചെയ്യുക.

ഇപ്പോൾ ഏതു നിറവും തിരഞ്ഞെടുക്കുന്നതിന് സൗകര്യമുള്ള ഒരു കളർബോക്സ് പ്രത്യക്ഷപ്പെടും. (ചിത്രം 6.6)



ചിത്രം 6.6 ജിമ്പിന്റെ Color Box

നിങ്ങൾ മുമ്പ് പഠിച്ച പ്രസന്റേഷൻ സോഫ്റ്റ്‌വെയറുകളിലും മറ്റും അനുയോജ്യമായ നിറങ്ങൾ തിരഞ്ഞെടുത്തത് ഓർക്കുന്നുണ്ടാവുമല്ലോ. അതുപോലെ ഈ ബോക്സിൽനിന്നും പശ്ചാത്തലത്തിനു യോജ്യമായ നിറം (ഇവിടെ മഞ്ഞ)

തിരഞ്ഞെടുത്ത് Close ബട്ടൺ അമർത്തുക. ഇപ്പോൾ നാം മുമ്പേ പറഞ്ഞ ചതുരത്തിന്റെ നിറം കറുപ്പിനുപകരം നാം തിരഞ്ഞെടുത്ത നിറമായിരിക്കും.

പോസ്റ്ററിലെ പശ്ചാത്തലനിറം അലിഞ്ഞുചേർന്ന മഞ്ഞയാണല്ലോ. ഇങ്ങനെ നിറങ്ങളെ ലയിപ്പിച്ച് ചേർക്കുന്നതിന് ജിമ്പിൽ ഉപയോഗിക്കുന്ന ടൂളാണ് Gradient Fill ടൂൾ. (ചിത്രം 6.3 ലെ 15 ശ്രദ്ധിക്കുക.)

Gradient fill tool ക്ലിക്ക് ചെയ്ത് പോസ്റ്ററിന്റെ താഴെ ഭാഗത്തനിന്നും മുകൾ ഭാഗത്തേക്ക് മൗസിന്റെ ഇടതുബട്ടൺ അമർത്തി ഡ്രാഗ് ചെയ്യുക.

പശ്ചാത്തലത്തിന്റെ നിറം നിങ്ങളുദ്ദേശിച്ച രീതിയിൽ ആയിട്ടില്ലെങ്കിൽ Undo ചെയ്താൽ മതി. (Ctrl + Z) അതിനുശേഷം വീണ്ടും നിങ്ങളിഷ്ടപ്പെടുന്ന രീതിയിലുള്ള പശ്ചാത്തലം ക്രമീകരിക്കാം.

പാളികൾ (Layers)

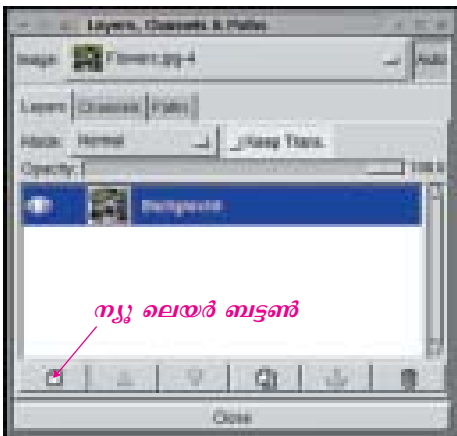
നമ്മുടെ പോസ്റ്റർ ഉണ്ടാക്കാനായി പല ചിത്രങ്ങളിൽനിന്നുള്ള ഭാഗങ്ങൾ പകർത്തിയെടുത്ത് ഒരു 'കൊളാജ്' (Collage) ഉണ്ടാക്കണമെന്നു തീരുമാനിച്ചു എന്നിരിക്കട്ടെ. ആവശ്യമായ ഓരോ ഭാഗവും കൂട്ടിച്ചേർത്തുകഴിഞ്ഞിട്ട് എന്തെങ്കിലും മാറ്റം വരുത്തണമെന്നുതോന്നിയാൽ ആദ്യം മുതൽ വീണ്ടും ചെയ്യേണ്ടി വരികയില്ലേ? അത് ബുദ്ധിമുട്ടാകും. അതിനുള്ള പോംവഴിയാണ് പാളികൾ, അഥവാ ലെയറുകൾ. ഒരു ചിത്രത്തിന്റെ വിവിധ ഭാഗങ്ങൾ വിവിധ പാളികളായി സൃഷ്ടിക്കാം. ചിത്രഭാഗങ്ങൾ രചിച്ച സുതാര്യമായ കടലാസുകൾ ഒന്നിനുമീതെ ഒന്നായി അടുക്കിവെച്ചാലെന്നതുപോലെ ഇവയെല്ലാം ചേർത്ത് ഒറ്റച്ചിത്രമാക്കുകയും ചെയ്യാം. അടുക്കി വെച്ചതിനുശേഷവും ഓരോ പാളിയിലെ ചിത്രത്തിലും വേണമെങ്കിൽ മാറ്റങ്ങൾ വരുത്താം. ഇതാണ് പാളികൾ ഉപയോഗിക്കുന്നതിന്റെ സൗകര്യം.

ഇനി നമ്മുടെ പോസ്റ്ററിനാവശ്യമായ ടെക്സ്റ്റുകളും ചിത്രങ്ങളും ഒന്നൊന്നായി നമുക്ക് ചേർക്കാം. ഓരോ ടെക്സ്റ്റും ഓരോ ചിത്രവും ഓരോ പാളിയായാണ് നാം നമ്മുടെ പോസ്റ്ററിൽ ഉൾപ്പെടുത്താൻ പോകുന്നത്.

പാളികൾ നിർമ്മിക്കുന്ന വിധം

ജിമ്പിൽ പാളികൾ നിർമ്മിക്കുന്നതിനും കാണുന്നതിനും സഹായിക്കുന്ന ഒരു ലെയർ ബോക്സ് തന്നെ ഉണ്ട്. ലെയർ ബോക്സ് എടുക്കുന്നതിനായി ജിമ്പ് ജാലകത്തിൻ്റെ File Dialogues Layers, Channels & Paths ക്ലിക്ക് ചെയ്യുക.

ഇപ്പോൾ താഴെ കാണുന്ന രീതിയിലുള്ള ഒരു ലെയർ ഡയലോഗ് ബോക്സ് ലഭ്യമാകുന്നു. (ചിത്രം6.7)



ചിത്രം 6.7 ജിമ്പിന്റെ Layer ഡയലോഗ് ബോക്സ്

ഈ ലെയർ ബോക്സിൽ നാം തിരഞ്ഞെടുത്ത പശ്ചാത്തലം ഒരു പാളിയായി ചെറിയ രൂപത്തിൽ കാണാം.

നമ്മുടെ പോസ്റ്ററിലെ ആദ്യത്തെ ശീർഷകം ആയ 'Water...' എന്നെഴുതുന്നതിനുവേണ്ടി നമുക്ക് പുതിയൊരു പാളി നിർമ്മിക്കാം. ഇതിനായി ലെയർ ബോക്സിലെ താഴെ ഇടതുവശത്തുകാണുന്ന New Layer Button ക്ലിക്ക് ചെയ്യുക. പ്രത്യക്ഷപ്പെടുന്ന ഡയലോഗ് ബോക്സിൽ Layer Name -ന്റെ സ്ഥാനത്ത് Heading-1 എന്ന് ടൈപ്പ് ചെയ്തതിന്ശേഷം OK ബട്ടൺ ക്ലിക്ക് ചെയ്യുക. ഇപ്പോൾ ലെയർ ബോക്സിൽ പുതിയൊരു പാളി 'Heading - 1' എന്ന പേരിൽ പ്രത്യക്ഷപ്പെട്ടിരിക്കും. (ചിത്രം 6.8)

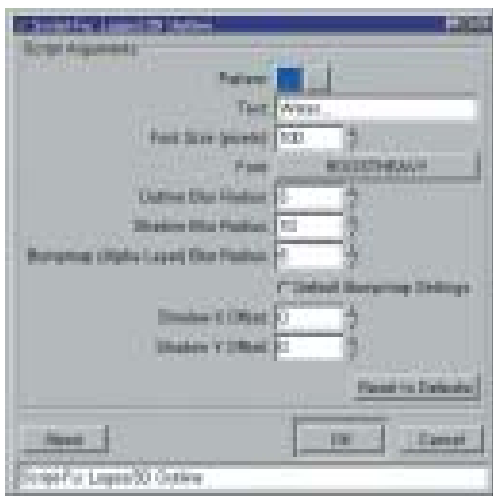


ചിത്രം 6.8 New Layer ഡയലോഗ് ബോക്സ്

പലതരം ചിത്രങ്ങളും വാക്യങ്ങളും പോസ്റ്ററിൽ ഉൾപ്പെടുത്തേണ്ടിവരുന്നതിനാൽ ഓരോന്നും തിരിച്ചറിയുന്നതിനും മാറ്റങ്ങൾ വരുത്തുന്നതിനു മെല്ലാം അതത് ലെയറിന് അനുയോജ്യമായ പേരുകൾ നൽകുന്നത് നന്നായിരിക്കും. ഉദാഹരണത്തിന് നമ്മുടെ പോസ്റ്ററിലെ ഒന്നാമത്തെ വരി ഉൾക്കൊള്ളുന്ന ലെയറിന് 'Heading - 1' എന്ന പേര് നൽകിയല്ലോ.

പോസ്റ്ററിലെ ശീർഷകം മനോഹരവും ശ്രദ്ധേയവുമായിരിക്കണമല്ലോ. ഇതിനായി ജീവിൽ നാം കഴിഞ്ഞവർഷം പഠിച്ച Logo എന്ന സങ്കേതമാണ് ഇവിടെ ഉപയോഗിക്കുന്നത്.

ശീർഷകം തയ്യാറാക്കുന്നതിനായി Xtns Script-Fu Logos 3D Outline എന്നക്രമത്തിൽ ക്ലിക്ക് ചെയ്യുക. ഇപ്പോൾ Script-Fu ലോഗോ ഡയലോഗ് ബോക്സ് പ്രത്യക്ഷപ്പെടുന്നു. (ചിത്രം 6.9)



ചിത്രം 6.9 Script - Fu Logo ഡയലോഗ്ബോക്സ്

ഈ ബോക്സിലെ Pattern-നോട് ചേർന്നുകാണുന്ന ബട്ടണിൽ ക്ലിക്ക് ചെയ്ത് അനുയോജ്യമായ പാറ്റേൺ തിരഞ്ഞെടുക്കുക.

Script-fu ഡയലോഗ് ബോക്സിൽ Pattern-ന് താഴെയായി കാണുന്ന ടെക്സ്റ്റ് ബോക്സിൽ നമ്മുടെ പോസ്റ്ററിന്റെ ശീർഷകത്തിലെ



ചിത്രം 6.10 തയ്യാറാക്കിയ ലോഗോ

ആദ്യവരിയായ "Water..." എന്ന് ടൈപ്പ് ചെയ്യുക. (ചിത്രം 6.9 ശ്രദ്ധിക്കുക.) അതിനുതാഴെയുള്ള കള്ളികളിൽ ഫോണ്ട്, ഫോണ്ട് സൈസ് എന്നിവ ആവശ്യാനുസരണം തിരഞ്ഞെടുക്കുക. ഇനി OK ബട്ടൺ ക്ലിക്ക് ചെയ്യുക. അപ്പോൾ പുതിയൊരു ജാലകത്തിൽ നമ്മുടെ ശീർഷകം മനോഹരമായൊരു ലോഗോയുടെ രൂപത്തിൽ പ്രത്യക്ഷപ്പെട്ടിരിക്കും. (ചിത്രം 6.10)

ലോഗോ പോസ്റ്ററിലേക്ക് മാറ്റുന്ന വിധം

നാം നിർമ്മിച്ച ശീർഷകം ഉൾപ്പെടുന്ന ലോഗോ പുതിയൊരു ജാലകത്തിൽ വന്നിരിക്കുന്നത് ശ്രദ്ധിച്ചിരിക്കുമല്ലോ. ഇതിനെ നമ്മുടെ പോസ്റ്ററിന്റെ ഭാഗമാക്കുന്നതിന് കോപ്പി ചെയ്ത് പോസ്റ്ററിലേക്ക് പുതിയൊരു പാളിയായി പെയിന്റ് ചെയ്യണം. ഇതിനായി,




ചിത്രം 6.11 പശ്ചാത്തലം അപ്രത്യക്ഷമായ ലോഗോ

1. ലോഗോയുടെ ഉള്ളിൽ ക്ലിക്ക് ചെയ്യുക. (ഇപ്പോൾ ലെയർ ബോക്സിൽ ദൃശ്യമാകുന്നത് ലോഗോയുമായി ബന്ധപ്പെട്ട മൂന്ന് പാളികളാണ്.)

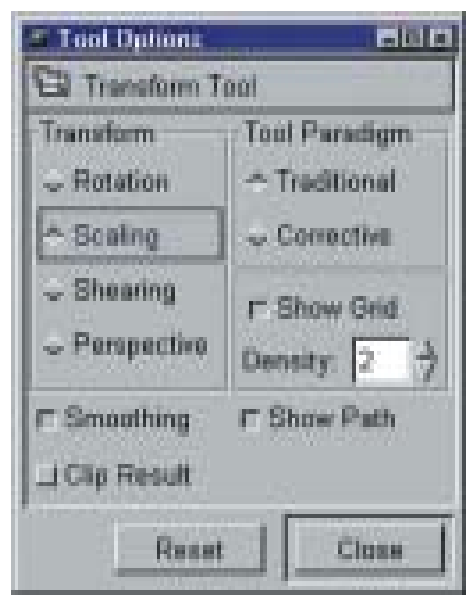
2. പ്രത്യക്ഷപ്പെടുന്ന ലെയറുകളിൽ ഏറ്റവും താഴെയുള്ള 'Background Copy' എന്ന ലെയർ ശ്രദ്ധിക്കുക. ഇതിന്റെ ഇടതുവശത്തായി കാണുന്ന കണ്ണിന്റെ ചിത്രത്തിനുമുകളിൽ ക്ലിക്ക് ചെയ്യുക. (ലോഗോ ജാലകത്തിലെ വെളുത്ത

പശ്ചാത്തലം അപ്രത്യക്ഷമായി നമുക്കാവശ്യമായ അക്ഷരങ്ങൾ മാത്രം അവശേഷിക്കുന്നു (ചിത്രം 6.11 കാണുക.)

(ഒന്നിൽകൂടുതൽ പാളികൾ ഉള്ള ചിത്രങ്ങളിൽ ഏതെങ്കിലും ഒരു പാളി ഇല്ലാതാക്കുന്നതിന് ലെയർ ഡയലോഗ് ബോക്സിൽ ആ ലെയർ തിരഞ്ഞെടുത്തതിനുശേഷം ഏറ്റവും താഴെ വലതുവശത്തുള്ള 'Delete Layer' ബട്ടൺ ക്ലിക്ക് ചെയ്താൽ മതി. ഇങ്ങനെ നീക്കംചെയ്യുമ്പോൾ ഈ ചിത്രമുൾക്കൊള്ളുന്ന പാളി വീണ്ടും തിരിച്ചെടുക്കാനാകാത്തവിധം അപ്രത്യക്ഷമാവുന്നു. എന്നാൽ ഒരു പാളിയെ ചിത്രത്തിൽനിന്നും താൽക്കാലികമായി മറച്ചുവെക്കുന്നതിന് ആ പാളിയെ Hide ചെയ്താൽ മതി. ഇതിനായി ലെയർ ബോക്സിൽ ആ ലെയറിന്റെ ഏറ്റവും ഇടതുവശത്തുള്ള കണ്ണിന്റെ ചിത്രത്തിനുമുകളിൽ  ക്ലിക്ക് ചെയ്താൽ മതി. ഇപ്പോൾ ചിത്രം Hide ചെയ്യപ്പെടുകയും ഇടതുഭാഗത്തുള്ള കണ്ണ് അപ്രത്യക്ഷമാവുകയും ചെയ്തിരിക്കും. പിന്നീടപ്പോഴെങ്കിലും ആ പാളിയെ ദൃശ്യമാക്കണമെന്നുണ്ടെങ്കിൽ ആ ലെയറിന്റെ ഏറ്റവും ഇടത്തെ അറ്റത്ത് ക്ലിക്ക് ചെയ്താൽ മതി. അപ്പോൾ ചിത്രം Unhide ചെയ്യപ്പെടുകയും കണ്ണിന്റെ ചിത്രം പ്രത്യക്ഷപ്പെടുകയും ചെയ്യുന്നു.)

- 3. ലെയർ ഡയലോഗ് ബോക്സിൽ ഏറ്റവും മുകളിലത്തെ പാളി ക്ലിക്ക് ചെയ്യുക.
- 4. ലോഗോയുടെ മുകളിൽ റൈറ്റ് ക്ലിക്ക് ചെയ്ത് കോപ്പി ചെയ്യുക.
- 5. നാം നിർമ്മിച്ച പോസ്റ്ററിൽ ക്ലിക്ക് ചെയ്യുക.

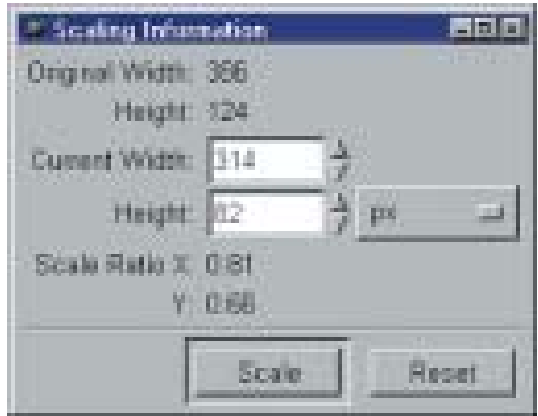
- 6. ലെയർ ബോക്സിൽ ദൃശ്യമാകുന്ന പാളികളിൽ ഏറ്റവും മുകളിലത്തെ 'Heading-1' എന്ന പാളിയിൽ ക്ലിക്ക് ചെയ്യുക.
- 7. ഇനി പോസ്റ്ററിനു മുകളിൽ റൈറ്റ് ക്ലിക്ക് ചെയ്ത് പേസ്റ്റ് ചെയ്യുക. (അപ്പോൾ നാം നിർമ്മിച്ച ലോഗോയിലെ 'Water...' എന്ന Heading പോസ്റ്ററിൽ വന്നിരിക്കുന്നത് കാണാം. പുതുതായി പ്രത്യക്ഷപ്പെട്ട 'Water...' എന്ന വാക്യത്തിന് ചുറ്റും ഉറുവരിക്കുന്നതുപോലെ കറുത്തതും വെളുത്തതുമായ കുത്തുകൾ നീങ്ങുന്നത് ശ്രദ്ധിക്കുക. 'Water...' എന്ന ടെക്സ്റ്റ് സെലക്റ്റ് ചെയ്യപ്പെട്ടിരിക്കുന്നു എന്നതാണ് ഇത് കാണിക്കുന്നത്.



ചിത്രം 6.12 Tool Option ഡയലോഗ് ബോക്സ്

ശീർഷകത്തിന്റെ വലുപ്പം മാറ്റുന്നവിധം

- ശീർഷകത്തിലെ സെലക്ടർ നിലനിൽക്കെ തന്നെ Tool Box-ലെ Rotation, Scaling ടൂൾ ഡബിൾക്ലിക്ക് ചെയ്യുക.
- പ്രത്യക്ഷപ്പെടുന്ന ഡയലോഗ് ബോക്സിൽ 'Scaling' എന്ന ഓപ്ഷനിൽ ക്ലിക്ക് ചെയ്ത് Close ബട്ടൺ അമർത്തുക. (ചിത്രം 6.12)
- ഇനി ശീർഷകത്തിനു മുകളിൽ ക്ലിക്ക് ചെയ്യുക. (അപ്പോൾ അതിനു മുകളിൽ കമ്പിവലപോലെ ഒരു ചതുരം പ്രത്യക്ഷപ്പെടുന്നത് കാണാം.)
- ഈ ചതുരത്തിൽ മൗസ് ക്ലിക്ക് ചെയ്ത് ഡ്രാഗ് ചെയ്താൽ ചതുരത്തിനെ ആവശ്യമുള്ള വലുപ്പമാക്കി മാറ്റാം. അപ്പോൾ പ്രത്യക്ഷപ്പെട്ട Scale Box-ലെ Scale ബട്ടൺ ക്ലിക്ക് ചെയ്യുക. (ചിത്രം 6.13 ശീർഷകം നാം ഉദ്ദേശിച്ച വലുപ്പത്തിൽ ആയിരിക്കുന്നത് കാണാം.)

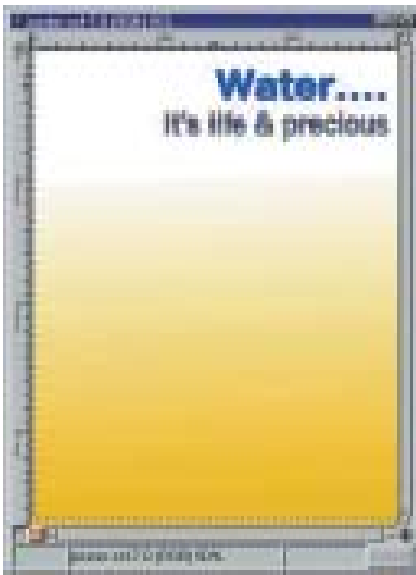


ചിത്രം 6.13 Scaling ഡയലോഗ് ബോക്സ്

ഇനി Tool ബോക്സിലെ Move ടൂൾ (ചിത്രം 6.3 ലെ 7 കാണുക.) സെലക്റ്റ് ചെയ്ത് ശീർഷകത്തിനെ പോസ്റ്ററിൽ ഉചിതമായ സ്ഥാനത്ത് ക്രമീകരിക്കുക.

പോസ്റ്റർ സേവ് ചെയ്യാം

കമ്പ്യൂട്ടറിൽ ചെയ്യുന്ന പ്രവർത്തനങ്ങൾ സേവ് ചെയ്യേണ്ടതിന്റെ ആവശ്യകത അറിയാമല്ലോ. നമ്മുടെ പോസ്റ്റർ മുഴുവനായില്ലെങ്കിൽകൂടിയും ഇതുവരെ ചെയ്ത പ്രവൃത്തികൾ സേവ് ചെയ്തതിനുശേഷം ബാക്കിയുള്ള പ്രവർത്തനങ്ങൾ തുടരുന്നതാണ് നല്ലത്.



ചിത്രം 6.14 പോസ്റ്റർ - ചിത്രം ഉൾപ്പെടുത്തുന്നതിന് മുമ്പ്

ഫയൽ സേവ് ചെയ്യുന്നതിനായി File Save ക്ലിക്ക് ചെയ്യുക. പ്രത്യക്ഷപ്പെടുന്ന ഡയലോഗ് ബോക്സിൽ ഫയൽ സൂക്ഷിക്കേണ്ട ഫോൾഡർ കാണിച്ചുകൊടുക്കുക. ഏറ്റവും താഴെയായി കാണുന്ന File-name ബോക്സിൽ ഫയലിന്റെ പേര് 'Poster' എന്ന് ടൈപ്പ് ചെയ്യുക. File Name-ന് മുകളിലായി കാണുന്ന By Extension ബട്ടൺ ക്ലിക്ക് ചെയ്ത് പ്രത്യക്ഷപ്പെടുന്ന മെനുവിൽ നിന്നും xcf(GIMP) സെലക്ട് ചെയ്യുക. ഇനി Save ബട്ടൺ ക്ലിക്ക് ചെയ്യുക.

ഇനി പോസ്റ്ററിൽ മാറ്റങ്ങൾ വരുത്തുന്നതിനനുസരിച്ച് Ctrl + S അമർത്തുമ്പോൾ പുതുതായി വരുത്തിയ മാറ്റങ്ങൾ കൂടി Save ചെയ്യപ്പെടും.

ഇനി നമുക്ക് ശീർഷകത്തിലെ രണ്ടാമത്തെ വരിയായ "It's life & precious" എന്ന വാചകം മറ്റൊരു ലെയറായി പോസ്റ്ററിൽ ചേർക്കാം. ഇതിനായി നാം ആദ്യത്തെ ശീർഷകം ചേർക്കുന്നതിന് ചെയ്ത പ്രവർത്തനങ്ങൾ തുടർച്ചയായി ചെയ്തുനോക്കൂ. നിറവും വലുപ്പവുമെല്ലാം ആദ്യ ശീർഷകത്തിൽ നിന്നും വ്യത്യസ്തമായിരിക്കാൻ ശ്രദ്ധിക്കുക (ചിത്രം 6.14)

പോസ്റ്ററിൽ ചിത്രങ്ങൾ ചേർക്കാൻ

പോസ്റ്ററിനനുയോജ്യമായ ചിത്രങ്ങൾ റിസോഴ്സ് സി.ഡി.യിലെ 'Images' എന്ന ഫോൾഡറിൽ ഉണ്ട്. നാം നമ്മുടെ പോസ്റ്റർ നിർമ്മാണത്തിനായുപയോഗിക്കുന്നത് മൂന്ന് ചിത്രങ്ങളാണ്.

ആദ്യമായി നാം പോസ്റ്ററിൽ ചേർക്കുന്നത് റിസോഴ്സ് സി.ഡി.യിലെ Land എന്ന ചിത്രമാണ്. ഈ ചിത്രം File Open Resource CD Images Land എന്ന ക്രമത്തിൽ Open ചെയ്യുക.

പുതിയൊരു ജാലകത്തിൽ ചിത്രം പ്രത്യക്ഷപ്പെടുകയായി. (ചിത്രം 6.15)

നമ്മുടെ പോസ്റ്ററിന്റെ ആശയം 'ജലദൗർലഭ്യം' എന്നതാണല്ലോ. അതിനാൽ ചിത്രത്തിലെ വരണ്ട ഭൂമിയുടെ ഭാഗം മാത്രമേ നാം പോസ്റ്ററിൽ ചേർക്കേണ്ടതുള്ളൂ. ഇതിനായി ചിത്രത്തിൽ നിന്നും ആ ഭാഗം മാത്രം മുറിച്ചെടുക്കണം. ഇതിന് ജിമ്പിന്റെ ടൂൾ വിൻഡോയിലെ



ചിത്രം 6.15 Land ചിത്രം



ചിത്രം 6.16 Layer ഡയലോഗ് ബോക്സ്

ആദ്യത്തെ ടുളായ സെലക്ഷൻസൾ ഉപയോഗിക്കാം. ഈ ടുൾ ഉപയോഗിച്ച് ചിത്രത്തിൽനിന്നും ആവശ്യമായ ഭാഗം അടയാളപ്പെടുത്തുക. അതിനുശേഷം സെലക്റ്റ് ചെയ്ത ഭാഗം കോപ്പി ചെയ്യുക. (ഇതിനായി സെലക്റ്റ് ചെയ്ത ഭാഗത്ത് റൈറ്റ് ക്ലിക്ക് ചെയ്തു വരുന്ന മെനുവിൽ Edit Copy ക്ലിക്ക് ചെയ്യുക.)

ഈ ഭാഗം നമ്മുടെ പോസ്റ്ററിൽ ഒരു ലെയർ ആയി ചേർക്കുന്നതിന് നമ്മുടെ പോസ്റ്റർ ജാലകത്തിനകത്ത് ക്ലിക്ക് ചെയ്തശേഷം Layer Box-ൽ 'Land' എന്ന പേരിൽ പുതിയൊരു പാളി ഉണ്ടാക്കുക. (ചിത്രം 6.16)

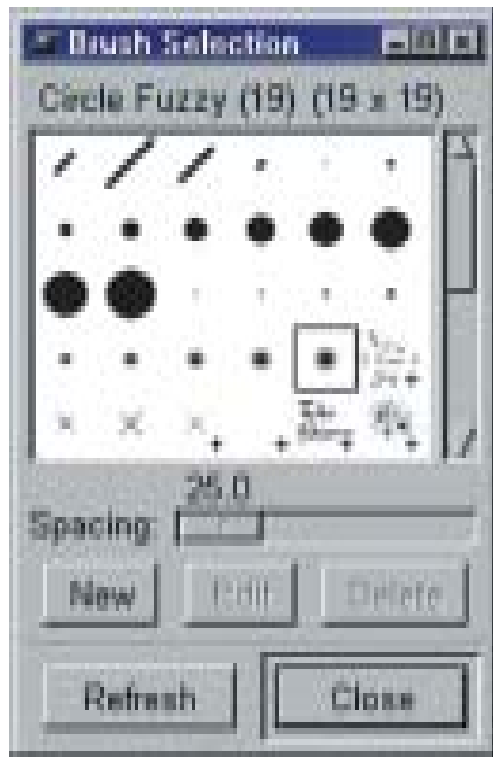
കോപ്പി ചെയ്ത ചിത്രം നാം പുതുതായി നിർമ്മിച്ച ലെയറിൽ ചേർക്കുന്നതിന് പോസ്റ്ററിൽ റൈറ്റ് ക്ലിക്ക് ചെയ്ത് പേസ്റ്റ് ചെയ്യുക. ഇനി നമുക്ക് റിസോഴ്സ് സി.ഡി.യിൽനിന്നും നാം ഓപ്പൺ ചെയ്ത Land എന്ന ചിത്രത്തിന്റെ ജാലകം അടയ്ക്കാം.

പോസ്റ്ററിൽ നാം പേസ്റ്റ് ചെയ്ത ചിത്രത്തിന്റെ സെലക്ഷൻ നഷ്ടപ്പെടുത്താതെ Rotation Scaling Tool ഉപയോഗിച്ച് (ചിത്രം 6.3 ലെ 10 കാണുക.) ചിത്രത്തിന്റെ വലുപ്പം ആവശ്യമായ രീതിയിൽ വ്യത്യാസപ്പെടുത്താം. (നാം ശീർഷകത്തിന്റെ വലുപ്പവ്യത്യാസം വരുത്തിയത് പോലെ.)

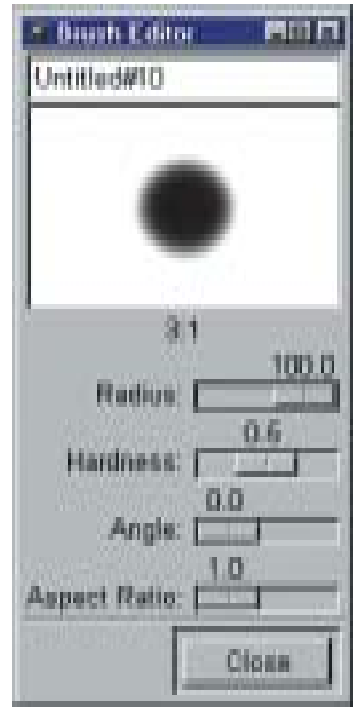
Move tool ഉപയോഗിച്ച് ചിത്രത്തെ പോസ്റ്ററിൽ ഉചിതമായ സ്ഥാനത്ത് ക്രമീകരിക്കുക. ചിത്രത്തിന്റെ സെലക്ഷൻ നീക്കുന്നതിനുവേണ്ടി ചിത്രത്തിന്റെ പുറത്ത് എവിടെയെങ്കിലും ക്ലിക്ക് ചെയ്താൽ മതി.

പുതുതായി ചേർത്ത ചിത്രത്തിന്റെ അരിക് പശ്ചാത്തലവുമായി ലയിപ്പിക്കുന്നതിന് വേണ്ടി Gimpന്റെ ടൂൾബോക്സിലെ റബ്ബർ (Rubber) ഉപയോഗിക്കാവുന്നതാണ്. (ചിത്രം 6.3 ലെ 18 കാണുക.) റബ്ബർ ടൂൾ സെലക്റ്റ് ചെയ്തശേഷം ജിമ്പിന്റെ ടൂൾബോക്സിന്റെ വലതുവശത്ത് താഴെകാണുന്ന വൃത്തത്തിന്റെ ചിത്രമുള്ള ചതുരത്തിൽ ഡബിൾക്ലിക്ക് ചെയ്യുക.

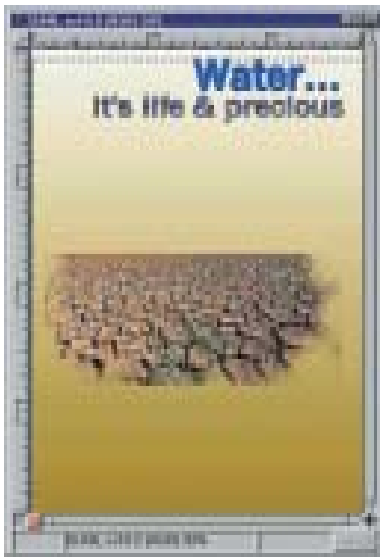
ഇപ്പോൾ ബ്രഷ് സെലക്ഷൻ ജാലകം പ്രത്യക്ഷപ്പെടുന്നു. (ചിത്രം 6.17)



ചിത്രം 6.17 ബ്രഷ് Selection ജാലകം



ചിത്രം 6.18 ബ്രഷ് എഡിറ്റർ



ചിത്രം 6.19 പോസ്റ്റർ - ചിത്രം ഉൾപ്പെടുത്തിയതിന് ശേഷം

ചിത്രത്തിൽ അടയാളപ്പെടുത്തിയിരിക്കുന്ന ബ്രഷ് തിരഞ്ഞെടുത്ത് New ബട്ടൺ ക്ലിക്ക് ചെയ്യുക. പുതുതായി പ്രത്യക്ഷപ്പെടുന്ന Brush Editor Box-ൽ Radius 100 ആക്കി മാറ്റി Close ബട്ടൺ അമർത്തുക. (ചിത്രം 6.18)

ഇനി ചിത്രത്തിന്റെ അരികിൽ ക്ലിക്ക് ചെയ്യുമ്പോൾ ചിത്രം പശ്ചാത്തലവുമായി ലയിച്ചുചേർന്നതുപോലെ തോന്നുന്നില്ലേ? (ചിത്രം 6.19)

ഇനി നമുക്ക് പോസ്റ്ററിലേക്ക് മറ്റൊരു ചിത്രം ചേർക്കാം. റിസോഴ്സ് സി.ഡി.യിലെ Dead Cow എന്ന ചിത്രം തുറക്കുക.

File Open Resource CD Images Pictures Dead Cow

ഇപ്പോൾ പുതിയൊരു ജാലകത്തിൽ ചിത്രം പ്രത്യക്ഷപ്പെട്ടിരിക്കുന്നത് കാണാം. (ചിത്രം 6.20)



ചിത്രം 6.20 പോസ്റ്ററിൽ ചേർക്കേണ്ട ചിത്രം

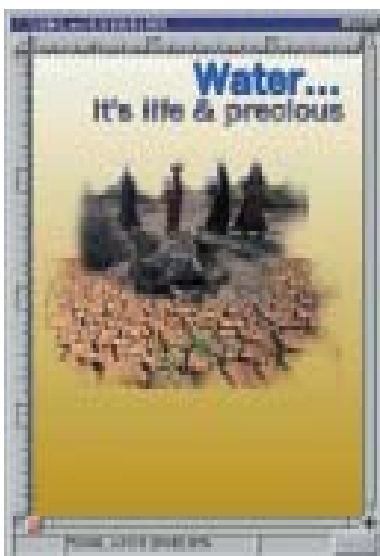
ഈ ചിത്രം പോസ്റ്ററിന്റെ ഭാഗമാക്കുന്നതിന് പോസ്റ്ററിൽ 'Dead Cow' എന്ന പേരിൽ പുതിയൊരു പാളി ഉണ്ടാക്കി പുതുതായി തുറന്ന ചിത്രം ഈ പാളിയിലേക്ക് കോപ്പി ചെയ്തശേഷം ഈ ചിത്രത്തിന്റെ അരികും ഒന്നാമത്തെ ചിത്രത്തിലേത്പോലെതന്നെ പശ്ചാത്തലവുമായി ലയിപ്പിച്ച് പോസ്റ്ററിൽ അനുയോജ്യമായ സ്ഥലത്തേക്ക് മാറ്റുക. (ചിത്രം 6.21)

ഇനി റിസോഴ്സ് സി.ഡി.യിലെ 'Images' എന്ന ഫോൾഡറിലെ 'Girl' എന്ന ചിത്രം തുറന്ന് ആ ചിത്രവും നമ്മുടെ പോസ്റ്ററിൽ പുതിയൊരു പാളിയായി കോപ്പി ചെയ്യുക. അതിന്റെ അരികും പശ്ചാത്തലവുമായി ലയിപ്പിച്ച് ചിത്രത്തിൽ കാണുന്നതുപോലെ അനുയോജ്യമായ സ്ഥാനത്ത് ക്രമീകരിക്കുക. (ചിത്രം 6.22)

ഇനി 'Let's save' എന്നെഴുതിയിട്ടുള്ള ഒരു ലോഗോ നിർമ്മിച്ച് നമ്മുടെ പോസ്റ്ററിൽ പുതിയ ഒരു പാളിയായി പകർത്തുക. എഴുത്തിന്റെ വലുപ്പവും സ്ഥാനവും മുമ്പ് വിവരിച്ചതുപോലെതന്നെ ക്രമീകരിക്കുമല്ലോ. (ചിത്രം 6.23)

മുകളിൽ വിവരിച്ചതുപോലെ 'Each Drop!' എന്ന് എഴുതിയിട്ടുള്ള പുതിയൊരു പാളികൂടി ചേർക്കുക. (ചിത്രം 6.24)

പോസ്റ്ററിന്റെ അടിവശത്തുള്ള വര ഇടുന്നതിനുവേണ്ടി



ചിത്രം 6.21 പോസ്റ്ററിൽ രണ്ടാമത്തെ ചിത്രം ചേർത്തതിന് ശേഷം

പുതിയൊരു പാളി നിർമ്മിച്ച് ജിമ്പിലെ ടൂൾബോക്സിലെ പെൻസിൽ ടൂൾ ക്ലിക്ക് ചെയ്യുക. (ചിത്രം 6.3 ലെ 16 കാണുക.)

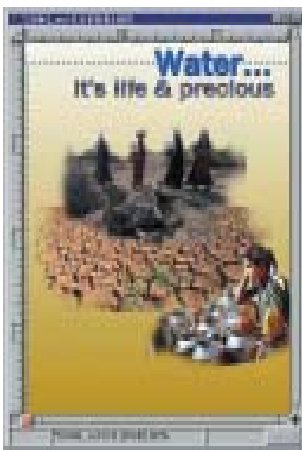
- വരയുടെ കട്ടി തീരുമാനിക്കുന്നതിനുവേണ്ടി Brush Selection ടൂളിൽ (ചിത്രം 6.3 ലെ 17 കാണുക.) ക്ലിക്ക് ചെയ്ത് ലൈനിന് അനുയോജ്യമായ കനത്തിലുള്ള ബ്രഷ് തിരഞ്ഞെടുത്ത് ബ്രഷ്സെലക്ഷൻ ജാലകം അടയ്ക്കുക.
- ഇനി പോസ്റ്ററിൽ വര തുടങ്ങേണ്ട സ്ഥലത്ത് ക്ലിക്ക് ചെയ്യുക.
- കീബോഡിലെ Shift കീ അമർത്തിപ്പിടിച്ചുകൊണ്ട് വര അവസാനിക്കേണ്ട സ്ഥലത്ത് ക്ലിക്ക് ചെയ്യുക. (ചിത്രം 6.25)

പോസ്റ്ററിൽ ഒരു വര വന്നുകഴിഞ്ഞു. ഈ വര വന്നിരിക്കുന്നത് നാം ഉദ്ദേശിച്ച സ്ഥലത്തല്ലെങ്കിൽ 'Move tool' ഉപയോഗിച്ച് ഇതിനെ വേണ്ടസ്ഥാനത്തേക്ക് മാറ്റാവുന്നതാണ്.

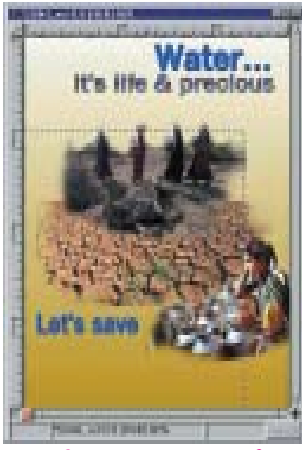
നമ്മുടെ പോസ്റ്ററിന്റെ അടിവശത്തായി ആരാണ് തയാറാക്കിയതെന്നും മറ്റുമുള്ള വിവരങ്ങൾ ചേർക്കേണ്ട? ഇഫക്ടുകൾ നൽകാതെയുള്ള സാധാരണ ടെക്സ്റ്റാണ് നാം ഈ പോസ്റ്ററിൽ ഉൾപ്പെടുത്തുവാൻ ഉദ്ദേശിക്കുന്നത്. ഇതിനായി,

- പുതിയൊരു പാളി നിർമ്മിച്ച് അനുയോജ്യമായ പേർ നൽകുക.
- Tool ബോക്സിലെ ടെക്സ്റ്റ് ടൂൾ (ചിത്രം 6.3 ലെ 12 കാണുക.) ക്ലിക്ക് ചെയ്യുക.
- പോസ്റ്ററിൽ ടെക്സ്റ്റ് എഴുതിച്ചേർക്കേണ്ട സ്ഥലത്ത് മൗസ് ക്ലിക്ക് ചെയ്യുക.
- ഇപ്പോൾ താഴെക്കാണുന്ന രീതിയിൽ ഒരു ടെക്സ്റ്റ് ടൂൾ ബോക്സ് പ്രത്യക്ഷപ്പെടുന്നു. (ചിത്രം 6.26)
- ഈ ടെക്സ്റ്റ് ടൂൾ ബോക്സിൽ അനുയോജ്യമായ ഫോണ്ട്, ഫോണ്ട് സൈസ്, ഫോണ്ട് സൈസ് എന്നിവ സൂചിപ്പിക്കുക.
- ഏറ്റവും താഴെയായി കാണുന്ന Preview Box-ൽ പോസ്റ്ററിന്റെ അവസാനം ചേർക്കേണ്ട വിവരങ്ങൾ 'Published by: IT Corner, N.H.S., Perdala, Badiyaduka, Kasaragod' എന്ന് ടൈപ്പ് ചെയ്യുക.
- OK ക്ലിക്ക് ചെയ്യുക.
- ഇപ്പോൾ പോസ്റ്ററിൽ വന്നിരിക്കുന്ന ടെക്സ്റ്റിന്റെ വലുപ്പം മൂന്നു സൂചിപ്പിച്ചതുപോലെ Rotation Scale ടൂൾബാർ (ചിത്രം 6.3 ലെ 10 കാണുക.) ഉപയോഗിച്ച് മാറ്റാമല്ലോ. (ചിത്രം 6.27)

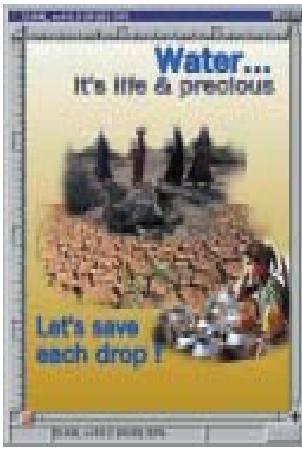
ഇപ്പോൾ നമ്മുടെ പോസ്റ്റർ തയാറായിക്കഴിഞ്ഞു. ഈ പോസ്റ്റർ ആദ്യം തന്നെ നാം .xcf എന്ന എക്സ്റ്റൻഷനോടുകൂടി സേവ്



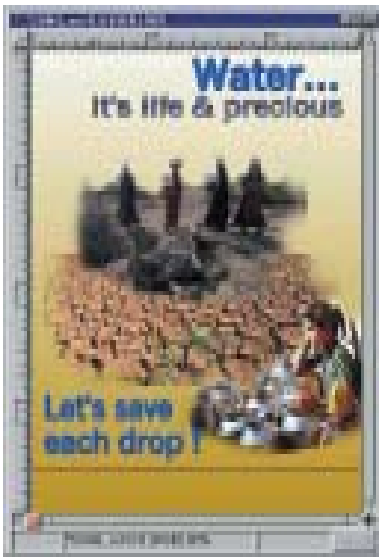
ചിത്രം 6.22 പോസ്റ്ററിൽ മൂന്നാമത്തെ ചിത്രം ചേർത്തിന് ശേഷം



ചിത്രം 6.23 പോസ്റ്റർ പൂർത്തിയാകുന്നത് തൊട്ടു മുമ്പ്



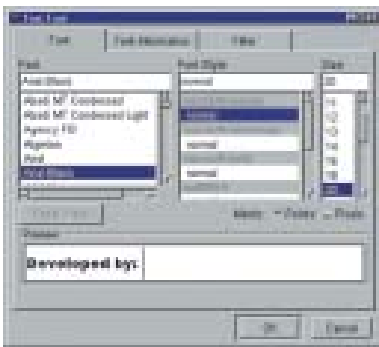
ചിത്രം 6.24 പോസ്റ്റർ പൂർത്തിയായ നിലയിൽ



ചിത്രം 6.25 പോസ്റ്ററിന്റെ അവസാന ഭാഗത്ത് വരയിടൽ

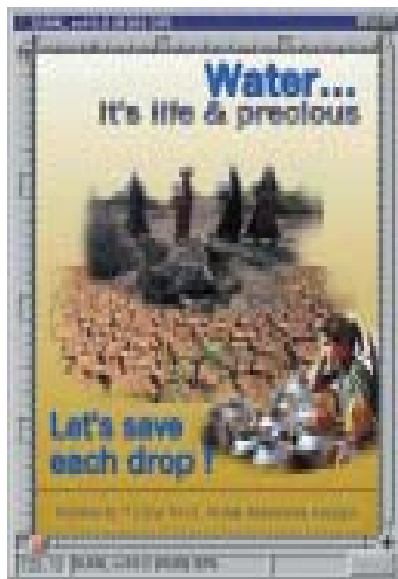
ചെയ്തിട്ടുണ്ടല്ലോ. ആ ഫയലിന്റെ പേര് നിങ്ങൾക്ക് ടൈറ്റിൽ ബാറിൽ കാണുകയും ചെയ്യാം. ആ ഫയലിന്റെ Size എത്രയാണെന്ന് നോക്കൂ. ജിമ്പ് ജാലകത്തിന്റെ അടിഭാഗത്ത് സ്റ്റാറ്റസ്ബാറിൽ ഈ വിവരം പ്രദർശിപ്പിച്ചിരിക്കും. വിവിധ പാളികളായി ക്രമീകരിച്ചിട്ടുള്ള ഈ ഫയൽ പിന്നീട് നിങ്ങൾക്ക് ഏതെങ്കിലും കമ്പ്യൂട്ടറിൽ തുറക്കുകയോ മാറ്റം വരുത്തുകയോ ഒക്കെ ചെയ്യാം. പക്ഷെ ഇതിനായി കമ്പ്യൂട്ടറിൽ ജിമ്പ് എന്ന പ്രോഗ്രാം ഉണ്ടായിരിക്കണമെന്നു മാത്രം.

ഇനി ജിമ്പ് ഇല്ലാത്ത കമ്പ്യൂട്ടറിൽ ഈ ചിത്രം തുറക്കണമെങ്കിലോ? ആ കമ്പ്യൂട്ടറിലെ ഓപ്പറേറ്റിങ് സിസ്റ്റത്തിനു മനസ്സിലാകുന്ന ഏതെങ്കിലും ഫോർമാറ്റിൽ ഈ ചിത്രത്തെ സേവ് ചെയ്യാം. ഇതെങ്ങിനെ ചെയ്യാമെന്ന് നോക്കാം.



ചിത്രം 6.26 ടെക്സ്റ്റ് ടൂൾബോക്സ്

ഇതിനായി ചിത്രമടങ്ങുന്ന ജാലകത്തിൽ റൈറ്റ് ക്ലിക്ക് ചെയ്ത് Save As തിരഞ്ഞെടുക്കുക. സേവ് ചെയ്യേണ്ട ഫോൾഡർ തിരഞ്ഞെടുത്തശേഷം ഫയലിനൊരു പേരു കൊടുക്കണം. അത് Poster എന്നുതന്നെയാവാം. പേരിനൊപ്പം ഏതുതരം ഫയലാണ് വേണ്ടതെന്നു പറയണം. പേരിനു പുറകെ വരുന്ന എക്സ്റ്റൻഷനാണ് ഇത് തീരുമാനിക്കുന്നത്. നമുക്ക് JPEG എന്നതരത്തിലുള്ള ഫയലായി സേവ് ചെയ്യാം. ഇത്തരം ഫയലിന്റെ വലിപ്പം താരതമ്യേന കുറവാണ്. ഇതിനായി പേരു കൊടുക്കുമ്പോൾ Poster.jpg എന്നെഴുതാം. പേരിൽനിന്ന് ജിമ്പ് തന്നെ മനസ്സിലാക്കിക്കൊള്ളും ഏതു തരം ഫയലാണ് സേവ് ചെയ്യേണ്ടതെന്ന്.



ചിത്രം 6.27 പോസ്റ്റർ പൂർത്തിയായ നിലയിൽ

നാമുണ്ടാക്കിയ വിവിധ പാളികളുള്ള ചിത്രം JPEG ആയി സേവ് ചെയ്യാൻ പറഞ്ഞാൽ കമ്പ്യൂട്ടർ ഒരു പ്രശ്നമുണ്ടാകും. ആദ്യം ചിത്രം 'എക്സ്പോർട്ട്' ചെയ്താലേ സേവ് ചെയ്യാൻ പറ്റൂ എന്നാണ് കമ്പ്യൂട്ടർ പറയുന്നത്. ഇതിന് ഒന്നോ അതിലധികമോ കാരണങ്ങളുണ്ടാകാം. പല പാളികൾ അടങ്ങിയ ചിത്രം അതേ രീതിയിൽ സേവ് ചെയ്യാനാവില്ല. പാളികളെ സംബന്ധിക്കുന്ന വിവരങ്ങൾ എഴുതിവയ്ക്കാൻ JPEG എന്ന ഫയൽ ഫോർമാറ്റിനാവില്ല. അതാവശ്യമെങ്കിൽ ജിമ്പിന്റെ സ്വന്തം ഫോർമാറ്റിൽത്തന്നെ സേവ് ചെയ്യണം. അതിന് ഫയലിന്റെ പേരിന്റെ അറ്റത്ത് jpg എന്നതിന് പകരം xcf എന്നാണ് ചേർക്കേണ്ടത്.

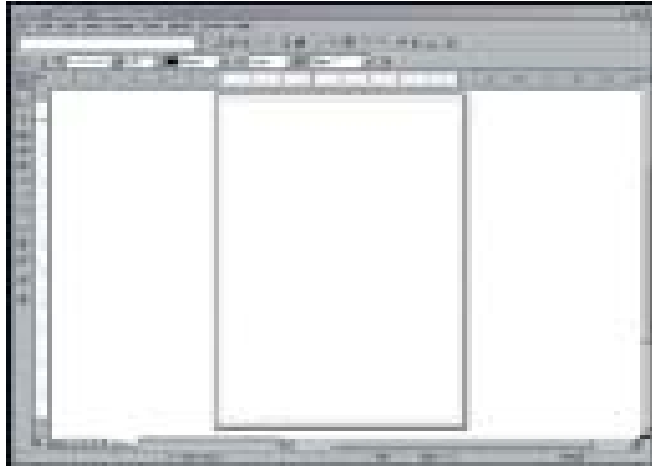
നമുക്ക് ചിത്രത്തിൽ മാറ്റങ്ങളൊന്നും വരുത്തേണ്ട എന്നുറപ്പായെങ്കിൽ JPEG ആയിത്തന്നെ ചിത്രം എഴുതിവയ്ക്കാം. അതുകൊണ്ട് സ്ക്രീനിൽ കാണുന്ന Export File ഡയലോഗ് ബോക്സിൽ താഴെ കാണുന്ന Export എന്ന ബട്ടണിൽ ക്ലിക്ക് ചെയ്യാം. അപ്പോൾ പുതിയൊരു ഡയലോഗ് ബോക്സ് കാണാം. Save As JPEG എന്ന ഡയലോഗ് ബോക്സ്. ഇതിൽ JPEG ആക്കി മാറ്റുമ്പോൾ ശ്രദ്ധിക്കേണ്ട കാര്യങ്ങളെപ്പറ്റിയാണ് പ്രതിപാദിച്ചിരിക്കുന്നത്. നമുക്ക് തൽക്കാലം ഇതിലൊന്നും ചെയ്യേണ്ട. OK ക്ലിക്ക് ചെയ്താൽ ചിത്രം സേവ് ചെയ്തിരിക്കും.

ചിത്രരചന - ഓപ്പൺ ഓഫീസ് ട്രോ ഉപയോഗിച്ച്

ജിമ്പ് ഉപയോഗിച്ച് മനോഹരമായ ഒരു പോസ്റ്റർ നിർമ്മിച്ചല്ലോ? അത് റാസ്റ്റർ ചിത്രമായിരുന്നു. ഇതിന്റെ ലളിതമായ രൂപകല്പനയിൽ കാണാത്ത പലതരം ഡിസൈനുകളും നമുക്ക് ചില പരസ്യങ്ങളിലും പോസ്റ്ററുകളിലും മറ്റും കാണാൻ കഴിയും. ഉദാഹരണമായി ത്രിമാനരൂപമുള്ള അക്ഷരങ്ങൾ, വക്രരേഖയിലൂടെ എഴുതിയിരിക്കുന്ന അക്ഷരങ്ങൾ, ത്രിമാനസ്വഭാവം തോന്നിപ്പിക്കുന്ന ചിത്രങ്ങൾ എന്നിങ്ങനെ. അതുപോലെ വൃത്തങ്ങൾ, ചതുരങ്ങൾ എന്നിങ്ങനെയുള്ള ജ്യാമിതീയ രൂപങ്ങളെ അടിസ്ഥാനമാക്കിയുള്ള, വരച്ചുചേർത്ത ചിത്രങ്ങളും പലപ്പോഴും കാണാറുണ്ട്. ഇവ ജിമ്പിൽ ചെയ്തെടുക്കാൻ ബുദ്ധിമുട്ടാണ്. ഇതിനായി വെക്റ്റർ ചിത്രങ്ങൾ വരയ്ക്കാനും രൂപാന്തരപ്പെടുത്താനും ഉപയോഗിക്കുന്ന ആപ്ലിക്കേഷനുകൾ ആണ് നമുക്കാവശ്യം. അത്തരമൊരു ആപ്ലിക്കേഷനാണ് ഓപ്പൺ ഓഫീസ് ട്രോ. കോറൽ ട്രോ, സ്കെച്ച്, അഡോബ് ഇല്ലസ്റ്റ്രേറ്റർ എന്നിങ്ങനെ മറ്റ് ആപ്ലിക്കേഷനുകളും ഇത്തരം ജോലികൾക്ക് ഉപയോഗിക്കാവുന്നതാണ്. ആദ്യം ഓപ്പൺ ഓഫീസ് ട്രോ തുറക്കാം. ഇതെങ്ങനെയാണ് ചെയ്യേണ്ടതെന്ന് നിങ്ങൾക്ക് കണ്ടുപിടിക്കാമോ?

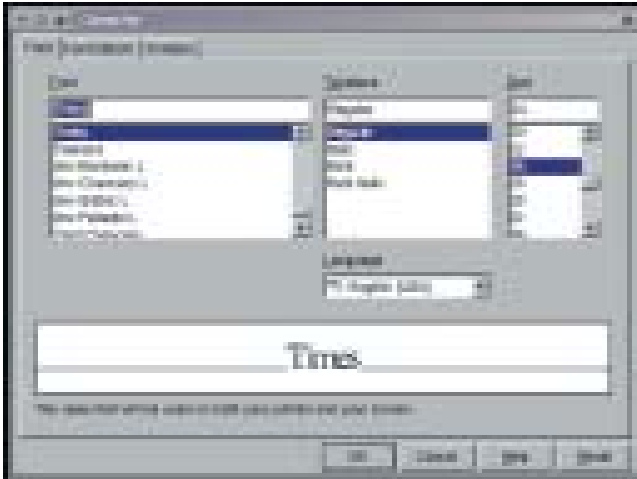
ഗു/ലിനക്സിൽ: Main Menu
Office Graphics Open
Office.org Draw

വിൻഡോസിൽ: Start Menu
Programs Open Office.org Open Office.org Draw



ചിത്രം 6.28 ഓപ്പൺ ഓഫീസ് ട്രോ ജാലകം

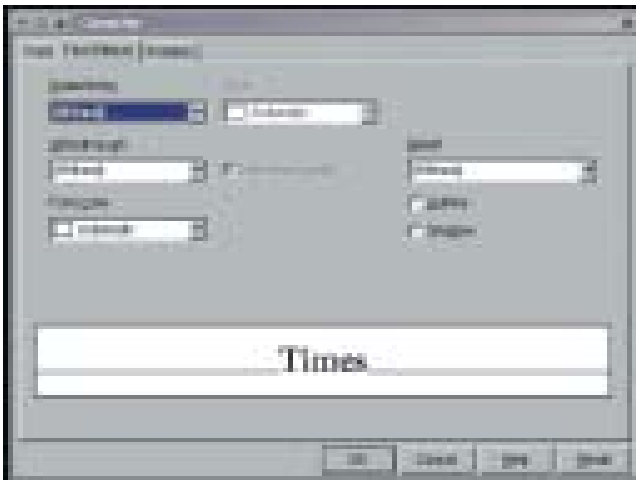
അല്പം കഴിയുമ്പോൾ സ്ക്രീനിൽ വെളുത്ത പ്രതലത്തോടുകൂടിയ ഒരു ജാലകം പ്രത്യക്ഷപ്പെടുന്നു (ചിത്രം 6.28). നാലുവശത്തും ചെറിയ മാർജിനോടുകൂടി സജ്ജീകരിച്ച വരയ്ക്കാനുള്ള കടലാസുപോലെ ഇരിക്കുന്ന വെളുത്ത പ്രതലം തന്നെയാണ് നമുക്ക് ചിത്രങ്ങൾ വരയ്ക്കാനുപയോഗിക്കേണ്ടത്.



ചിത്രം 6.29 ഡ്രോയിലെ Character ഡയലോഗ് ബോക്സ്.

ആദ്യം നമുക്ക് ത്രിമാന അക്ഷരങ്ങൾകൊണ്ട് ശീർഷകം എങ്ങനെയാണടക്കാം എന്നുനോക്കാം. ഇതിനായി ഇടതുവശത്തുള്ള മെയ്ൻ ടുൾബാറിൽ ടെക്സ്റ്റ് ഐക്കൺ സെലക്റ്റ് ചെയ്ത് പോസ്റ്ററിന്റെ തലവാചകം എഴുതേണ്ട ഭാഗത്ത് ക്ലിക്ക് ചെയ്യുക. അവിടെ പ്രത്യക്ഷപ്പെടുന്ന ചെറിയ ബോക്സിൽ 'Water... It's Precious' എന്നുടെപ്പ് ചെയ്യുക. ആവശ്യമായ വാക്കുകൾ ടൈപ്പ് ചെയ്തുകഴിഞ്ഞാൽ അവയെ മോടിപിടിപ്പിക്കേണ്ടേ? അതിനായി പ്രസ്തുതഭാഗം സെലക്ട് ചെയ്തശേഷം Format മെനുവിൽനിന്ന് Character തിരഞ്ഞെടുക്കുക. (ഇതിനുപകരം റൈറ്റ് ക്ലിക്ക് ചെയ്തുകിട്ടുന്ന പോപ്പ് അപ്പ് മെനുവിൽക്കൂടിയും Character തിരഞ്ഞെടുക്കാം.) അപ്പോൾ തുറക്കുന്ന ഡയലോഗ് ബോക്സിൽ (ചിത്രം 6.29 നോക്കുക) മൂന്ന് ടാബുകൾ കാണാം - Font, Font Effects, Position എന്നിങ്ങനെ. അവയിൽ Font നിങ്ങൾ പരിചയപ്പെട്ടതാണല്ലോ. അനുയോജ്യമായ ഫോണ്ടും വലുപ്പവും ഇവിടെ നിങ്ങൾക്കു തിരഞ്ഞെടുക്കാം. ഇനി അടുത്ത ടാബിൽ പോയിനോക്കൂ(ചിത്രം 6.30). അവിടെ Underline, Strike through, Font color, Relief, Outline, Shadow എന്നീ ഓപ്ഷനുകൾ ഉണ്ട്. ഓരോന്നും മാറ്റുന്നതനുസരിച്ച് അക്ഷരങ്ങൾക്ക് എങ്ങനെ രൂപഭേദം വരുന്നു എന്ന് താഴെയുള്ള ബോക്സിൽ കാണുകയും ചെയ്യാം. ഇവിടെ നിങ്ങൾ പല തരത്തിലുള്ള മാറ്റങ്ങൾ വരുത്തിനോക്കിയശേഷം പോസ്റ്ററിന് അനുയോജ്യമായവ തിരഞ്ഞെടുക്കണം. മൂന്നാമത്തെ ടാബിൽ Position, Scaling, Spacing എന്നിങ്ങനെ മൂന്ന് ഓപ്ഷനുകളാണുള്ളത്. ഇവിടെ scaling ഉം spacing ഉം ആണ് നമുക്ക് പ്രയോജനപ്പെടുത്താവുന്നത്. ആദ്യത്തേതുകൊണ്ട് അക്ഷരങ്ങളുടെ വീതിയും രണ്ടാമത്തേതുകൊണ്ട് അവയ്ക്കിടയിലെ അകലവും മാറ്റാൻ കഴിയും. ആവശ്യമായ സെറ്റിംഗുകൾ തിരഞ്ഞെടുത്തുകഴിഞ്ഞാൽ OK ബട്ടൺ ക്ലിക്ക് ചെയ്യണം.

ഇനി അക്ഷരങ്ങളെ ത്രിമാനരൂപങ്ങളാക്കാം. കല്ലിലോ തടിയിലോ കൊത്തിയെടുത്ത അക്ഷരങ്ങൾ ഒരു പ്രതലത്തിൽ പതിച്ചുവെച്ചതുപോലെ. ഇത്തരം വിദ്യകൾ സൂക്ഷിച്ച് മിതമായി ഉപയോഗിച്ചില്ലെങ്കിൽ പോസ്റ്റർ അരോചകമായിത്തീരും എന്ന് ഓർമ്മിക്കണം.



ചിത്രം 6.30 Font Effects ടാബ്

ത്രിമാനമാക്കേണ്ട വാക്കുകൾക്കുമുകളിൽ മൗസ് പോയിന്റർ കൊണ്ടുവന്നു ക്ലിക്ക് ചെയ്യുമ്പോൾ ആ വാക്കുകളടങ്ങുന്ന ബോക്സിനു ചുറ്റിലുമായി കുറേ ചെറിയ ചതുരങ്ങൾ പ്രത്യക്ഷപ്പെടും. ഇനി മൗസ് പോയിന്റർ ബോക്സിനുള്ളിൽ കൊണ്ടുചെന്നാൽ അതൊരു \leftrightarrow രൂപത്തിലാകുന്നതു കാണാം. ഇപ്പോൾ റെറ്റ് ക്ലിക്ക് ചെയ്യുക. തുറന്നുവരുന്ന പോപ്പ് അപ്പ് മെനുവിൽ നിന്നും Convert To 3D തിരഞ്ഞെടുക്കുക. ഏതാനും സെക്കന്റിനുള്ളിൽ അക്ഷരങ്ങൾ ത്രിമാനമായി കാണാം (ചിത്രം 6.31 നോക്കുക). അതിന്റെ പുറത്ത് മൗസ് പോയിന്റർ കൊണ്ടുചെന്ന് ഒന്നുകൂടി ക്ലിക്ക് ചെയ്താൽ ചുറ്റിലുമുള്ള ചതുരങ്ങളുടെ നിറം പച്ചയിൽനിന്ന് ചുവപ്പായി മാറുന്നതു കാണാം. ഇവയിലൊന്നിന്റെ മുകളിൽ മൗസ് പോയിന്റർ കൊണ്ടുചെന്ന് ക്ലിക്ക് ചെയ്ത് ഡ്രാഗ് ചെയ്താൽ വാക്കുകളടങ്ങുന്ന ആ ബോക്സിനെ മൊത്തമായി പല ദിശയിലും തിരിക്കാൻ കഴിയും. ഇത് നിങ്ങൾ തന്നെ ചെയ്തു നോക്കൂ.



ചിത്രം 6.31 അക്ഷരങ്ങളെ ത്രിമാനരൂപങ്ങളാക്കിയിരിക്കുന്നു.

ഈ ഫയൽ സേവ് ചെയ്യണം. ഇതിന്,

File Save As ക്ലിക്ക് ചെയ്യുക. ഫയൽ ടൈപ്പ് .jpeg എന്ന് തിരഞ്ഞെടുക്കാൻ മറക്കരുത്. ഇത് പോസ്റ്ററിൽ ഉൾപ്പെടുത്തണമെങ്കിൽ ജിമ്പ് തുറന്ന് പോസ്റ്ററിൽ നിലവിലുള്ള ശീർഷകം നീക്കം ചെയ്ത് ഇപ്പോൾ നിർമ്മിച്ച ചിത്രം ഉൾപ്പെടുത്തിയാൽ മതി. അതെങ്ങനെയെന്ന് അറിയാമല്ലോ?

വക്രരേഖയിലൂടെ അക്ഷരങ്ങളെഴുതാൻ

ചില ചലച്ചിത്രപോസ്റ്ററുകളിലും മറ്റും വാക്കുകൾ ഒരു വക്രരേഖയിലൂടെ എഴുതിയിരിക്കുന്നത് നമുക്ക് കാണാം. സൂക്ഷിച്ചുപയോഗിച്ചാൽ ഇത്തരം സങ്കേതങ്ങൾ പോസ്റ്ററിന്റെ ആകർഷണീയത വർദ്ധിപ്പിക്കും. ഓപ്പൺ ഓഫീസ് ഡ്രോയിൽ ഇതെങ്ങിനെ ചെയ്യാം എന്നു നമുക്ക് പരിശോധിക്കാം.

ഇതിനായി ആദ്യം ചെയ്യേണ്ടത് നമുക്കാവശ്യമായ വക്രരേഖ വരയ്ക്കുക എന്നതാണ്. ഇടതുവശത്തെ മെയിൻ ടൂൾബാറിൽ Curve എന്ന ടൂൾ നമുക്കിതിന് ഉപയോഗിക്കാം. ആ ടൂൾ ഐക്കണിൽ ഒരു നിമിഷം ക്ലിക്ക് ചെയ്ത് പിടിച്ചാൽ ഒരു ചെറിയ ടൂൾബാർ പ്രത്യക്ഷപ്പെടും. വക്രരേഖകൾ വരയ്ക്കാനുള്ള പലതരം ഐക്കണുകൾ ഇതിലുണ്ട്. ഇവ ഓരോന്നും പരീക്ഷിച്ചു നോക്കൂ. എന്നിട്ട് നിങ്ങൾക്ക് സൗകര്യപ്രദമെന്നു തോന്നുന്ന ഒരു ടൂൾസെലക്ട് ചെയ്യുക. അതുപയോഗിച്ച് വേണ്ട രീതിയിലുള്ള വക്രരേഖ വരയ്ക്കാം.

വക്രരേഖ വരച്ചുകഴിഞ്ഞാൽ അത് സെലക്ട് ആയിരിക്കത്തന്നെ മെയിൻ ടൂൾബാറിൽനിന്ന് Text Tool (ചിത്രം 6.3 ലെ 12 കാണുക.) സെലക്ട് ചെയ്ത് രേഖയിലൂടെ എഴുതേണ്ട വാക്കുകൾ ടൈപ്പ് ചെയ്യണം. ഇപ്പോൾ അക്ഷരങ്ങൾ ഒരു നേർവരയിൽ തന്നെയായിരിക്കും കാണുന്നത്. അവയെ വക്രരേഖയിലൂടെ

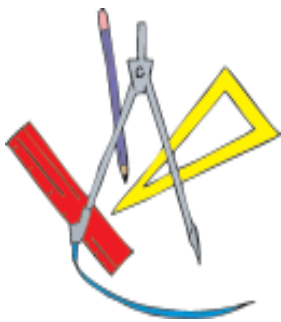
ചിട്ടപ്പെടുത്തുകയാണിനി ചെയ്യേണ്ടത്. അതിനായി Format മെനുവിൽനിന്ന് Font works എന്ന നിർദ്ദേശം തിരഞ്ഞെടുക്കുക. ഇപ്പോൾ പുതിയൊരു ഡയലോഗ് ബോക്സ് തുറന്നുവരുന്നതുകാണാം.

ഡയലോഗ് ബോക്സിൽ ഏതാനും ചെറിയ ചതുരങ്ങൾ ഒരു നിരയിലായി കാണാം. അവയിൽ ഇടത്തേയറ്റത്ത് സെലക്റ്റ് ചെയ്തതായും കാണാം. അതിനുപകരം മറ്റുള്ളതോരോന്നും സെലക്റ്റ് ചെയ്തുശ്രദ്ധിക്കൂ. കൂടാതെ അക്ഷരങ്ങൾക്ക് നിഴൽ നൽകാനും നിഴലിന്റെ നിറം നിശ്ചയിക്കാനും വരയിൽനിന്നുള്ള അകലം നിയന്ത്രിക്കാനും മറ്റുമുള്ള ബട്ടണുകളും ഈ ഡയലോഗ് ബോക്സിലുണ്ട്. നിങ്ങൾക്കാവശ്യമായ വിധത്തിൽ അക്ഷരങ്ങൾ ചിട്ടപ്പെടുത്തിക്കഴിഞ്ഞാൽ ഡയലോഗ് ബോക്സ് അടയ്ക്കാം.

നിങ്ങൾക്ക് വേഡ് പ്രോസസറിൽ ചെയ്തതുപോലെ അക്ഷരങ്ങളുടെ ഫോണ്ടും ഫോണ്ട് സൈസുംമറ്റും മാറ്റാനും കഴിയും. ഇതെങ്ങിനെയെന്നു നോക്കാം. ആദ്യമായി ആവശ്യമായ അക്ഷരങ്ങൾ സെലക്റ്റ് ചെയ്യണം. ഇതിന് അക്ഷരങ്ങളുടെ മുകളിൽ ഡബിൾക്ലിക്ക് ചെയ്യുക. അപ്പോൾ അവ സാധാരണ രീതിയിൽ വരിയായി കാണാം. ഇനി മൗസുപയോഗിച്ചോ കീ ബോഡുപയോഗിച്ചോ ആവശ്യമായവ സെലക്റ്റ് ചെയ്യാം. എന്നിട്ട് Format Character എന്ന രീതിയിൽ Character ഡയലോഗ് ബോക്സ് തുറന്ന് അക്ഷരങ്ങളുടെ സ്വഭാവം നിർണ്ണയിക്കാവുന്നതാണ്. Outline, Shadow തുടങ്ങിയ വിവിധ സ്വഭാവങ്ങൾ പരീക്ഷിച്ചുനോക്കൂ. അതിനുശേഷം മറ്റൊരു ഭാഗത്ത് ക്ലിക്ക് ചെയ്യുമ്പോൾ അക്ഷരങ്ങൾ വീണ്ടും വരയുടെ മുകളിൽക്കൂടി ചിട്ടപ്പെടുത്തിയ രീതിയിൽ കാണാം.

ചിത്രങ്ങൾ വരച്ചുചേർക്കാൻ

നിങ്ങളുടെ പോസ്റ്ററിൽ ചതുരങ്ങളോ വൃത്തങ്ങളോ മറ്റ് രൂപങ്ങളോ ചേർന്ന ചിത്രങ്ങൾ വരച്ചുചേർക്കണമെന്ന് ആഗ്രഹിക്കുന്നുണ്ടോ? ഇടതുവശത്തുള്ള മെയ്ൻ ടൂൾബാറിൽ Draw സൂളുണ്ട്. അതിൽ ക്ലിക്ക് ചെയ്തുപിടിച്ചാൽ ഒരു ചെറിയ ടൂൾബാർ തുറന്നുവരും. പലതരം രൂപങ്ങളും വരയ്ക്കാനുള്ള സൂളുകൾ അതിലുണ്ട്. വരച്ചതിനുശേഷം ചിത്രത്തിൽ റൈറ്റ് ക്ലിക്ക് ചെയ്യുമ്പോൾ ലഭിക്കുന്ന മെനുവിൽനിന്ന് വരയുടെ കട്ടി, നിറം, ഉള്ളിൽ നിറം ചേർക്കണമെങ്കിൽ അത് തുടങ്ങി പല കാര്യങ്ങളും നമുക്ക് നിശ്ചയിക്കാനാവും. ഇതൊക്കെ നിങ്ങൾക്ക് സ്വയം പരീക്ഷിച്ചുകണ്ടുപിടിക്കാവുന്നതാണ്.



മെയിൻ ടൂൾബാറിൽത്തന്നെ ത്രിമാന രൂപങ്ങൾ വരയ്ക്കാനുള്ള ഒരു ബട്ടണും ലഭ്യമാണ്. മുകളിൽ വിവരിച്ചതുപോലെതന്നെ ഈ ബട്ടണിൽ ക്ലിക്ക് ചെയ്തുപിടിക്കുമ്പോഴും പുതിയൊരു ടൂൾബാർ തുറന്നുവരും. ഇതിലെ സൂളുകളുപയോഗിച്ച് ത്രിമാനരൂപങ്ങൾ വരച്ചുനോക്കൂ. പോസ്റ്ററിന്റെ തലവാചകം എഴുതിയപ്പോൾ ചെയ്തതുപോലെ ഇവിടെയും ത്രിമാനരൂപങ്ങളെ പല ദിശയിലും തിരിക്കാൻ കഴിയും.



പ്രവർത്തനങ്ങൾ

1. ഐ.ടി കോർണറിന്റെ ആഭിമുഖ്യത്തിലുള്ള ഒരു സെമിനാറിനുവേണ്ടി ഒരു പോസ്റ്ററിന്റെ രൂപരേഖ വരച്ചുണ്ടാക്കുക. അതിൽ ഉൾക്കൊള്ളിക്കേണ്ട നിറങ്ങളും പാളികളും അവയിലെ ഉള്ളടക്കവും പ്രത്യേകം അടയാളപ്പെടുത്തുക. അത് വർക്ക് ബുക്കിൽ വരയ്ക്കുക.
2. നിങ്ങൾ തയ്യാറാക്കിയ രൂപരേഖയനുസരിച്ച് ഒരു പോസ്റ്റർ തയ്യാറാക്കുന്നതിനുള്ള പ്രവർത്തനഘട്ടങ്ങളും മാർഗങ്ങളും ക്രമമായി വർക്ക്ബുക്കിൽ കുറിക്കുക.
3. തയ്യാറാക്കിയ ഘട്ടങ്ങളും മാർഗങ്ങളും പിൻതുടർന്ന് പോസ്റ്റർ തയ്യാറാക്കുക. അപ്പോൾ സ്വീകരിക്കേണ്ടിവന്ന പുതിയ രീതികളും തന്ത്രങ്ങളും എന്തൊക്കെയാണെന്ന് കുറിക്കുക.

നാം എന്തുപഠിച്ചു? സ്വയം പരിശോധിക്കാം

- ചിത്രരചനയ്ക്കുള്ള രണ്ടു രീതികൾ ഏതൊക്കെ?
- റാസ്റ്റർ ഫയലുകളും വെക്റ്റർ ഫയലുകളും തമ്മിൽ എങ്ങനെ വ്യത്യാസപ്പെട്ടിരിക്കുന്നു?
- ചിത്രത്തിൽ പാളികളുടെ പ്രസക്തിയെന്ത്?
- ജിമ്പ്, ട്രോ എന്നിവ ഗു/ലിനക്സിൽ തുറക്കാനുള്ള ഓരോ മാർഗം ഏത്?
- പെയിന്റിന്റെ ജാലകത്തിലില്ലാത്ത ഏതെല്ലാം ടൂളുകൾ ജിമ്പിൽ കാണാൻ കഴിയും?
- ചിത്രഫയലുകൾക്കുള്ള എക്സ്റ്റൻഷനുകൾ ഏതൊക്കെ?
- ട്രോയിൽ ഏതെല്ലാം വിധത്തിൽ ഒരു ശീർഷകം അവതരിപ്പിക്കാനുള്ള സാധ്യതകളുണ്ട്?
- ജിമ്പിലെ ടൂൾബോക്സിൽ സെലക്ഷൻ ടൂളുകൾ തന്നിരിക്കുന്നതെന്തിന്?

